

Инструкция по установке сканера MMC-Reader

Для того, чтобы следовать данной инструкции, скачайте актуальную версию сканера **MMC-Reader** с сайта mmc-reader.ru и приступайте к ее установке.

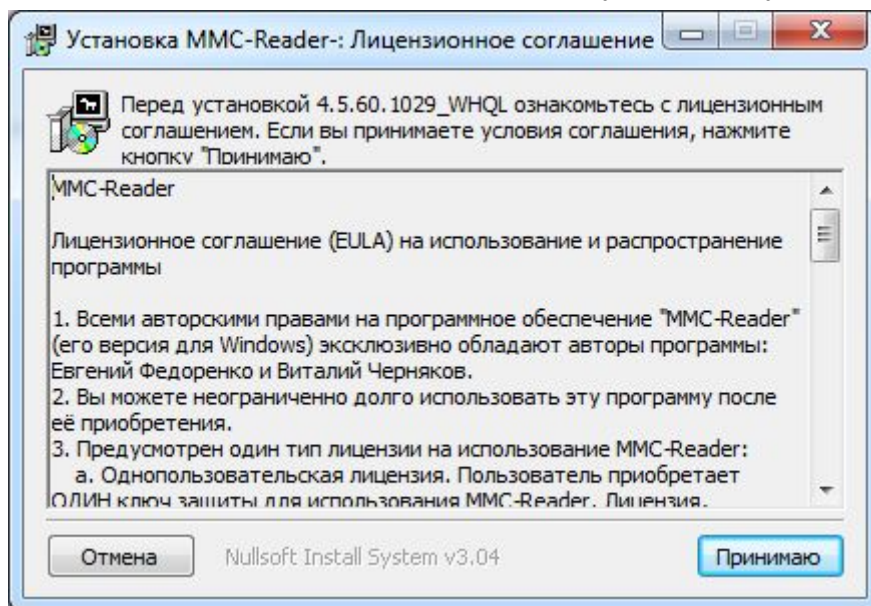


Рис.1

На рис.2 оставляем все опции по умолчанию:

1. Программные файлы. **Включено**
2. Устаревшие драйвера *
3. Показать руководство. **Включено**

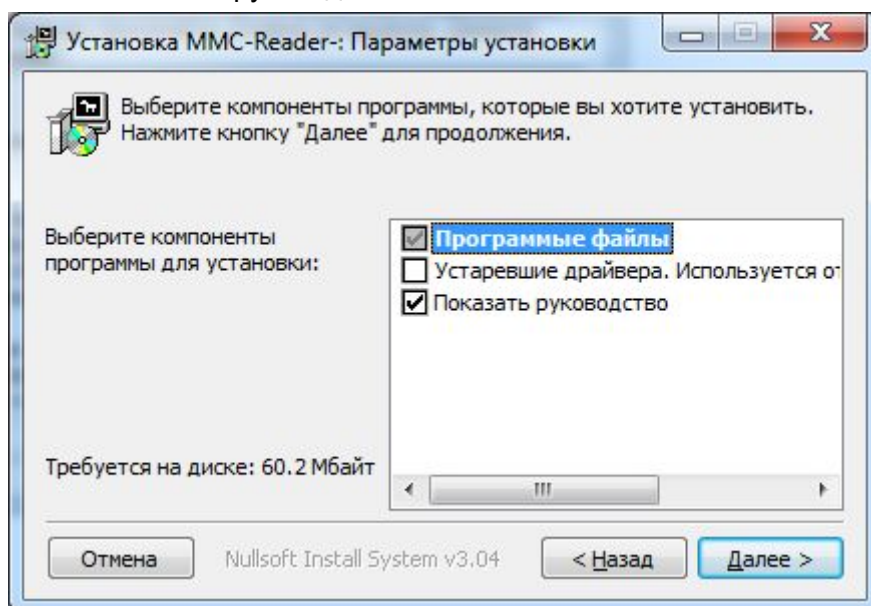


Рис.2

*

Если будет использоваться адаптер MMC K-Line исп.1 до 2019 г.в., устанавливаем чекер на втором пункте меню: "Устаревшие драйвера. Используется отладочный режим Windows". В этом случае, после установки сканера, будет запущен скрипт, переводящий операционную систему в тестовый режим.

В таком случае, после перезагрузки системы, установка драйверов должна проводиться из папки: `c:\Program Files (x86)\MMC-Reader\Drivers\D2XX1`

Выбираем путь для установки. По умолчанию, оставляем как есть и нажимаем кнопку “Установить”

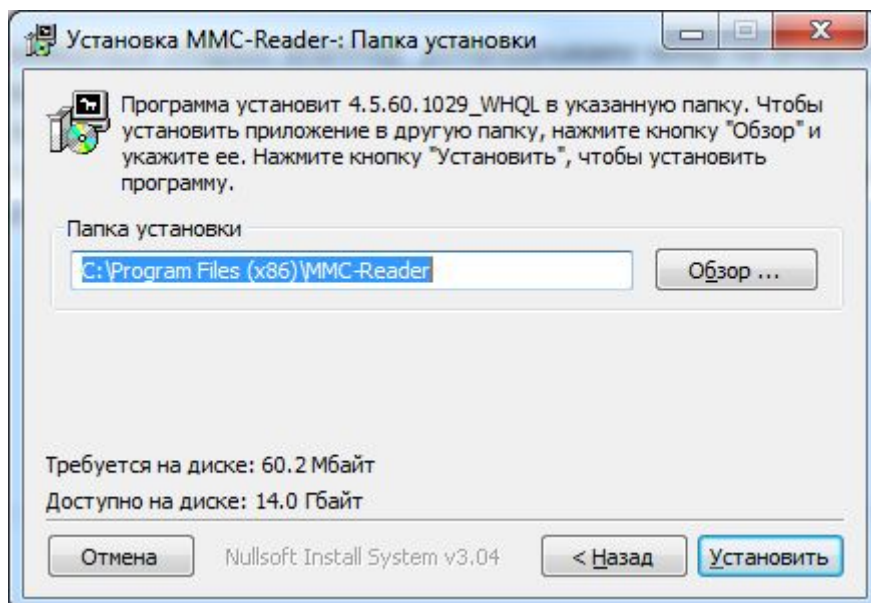


Рис.3

Начинается процесс установки, после завершения которого - переходим к установке драйверов ключа защиты и адаптера.

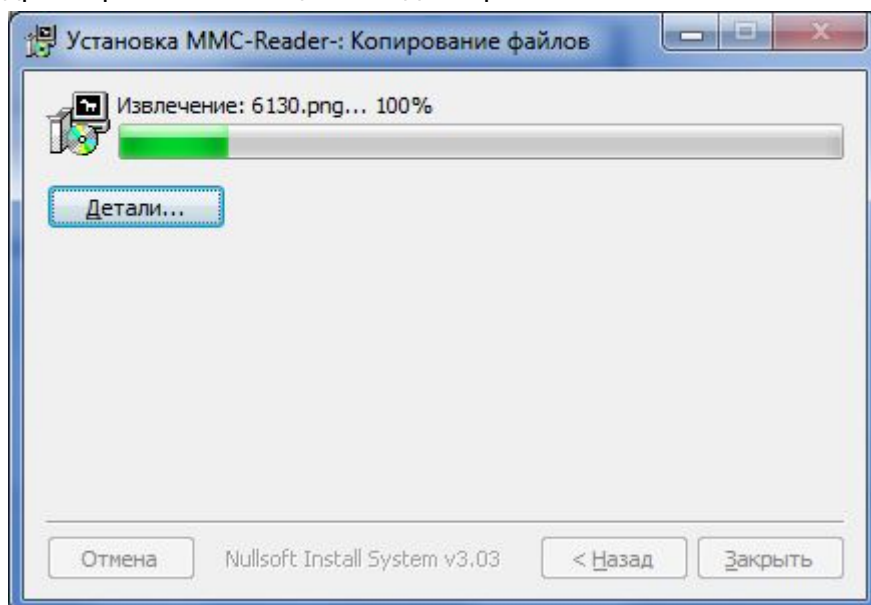


Рис.4

Установка ключа защиты

Подключаем к компьютеру ключ защиты и устанавливаем соответствующий драйвер через меню пуск:

Пуск => Все программы => MMC-Reader => Ключ защиты => Установка



Либо через каталог драйвера, который по умолчанию расположен:

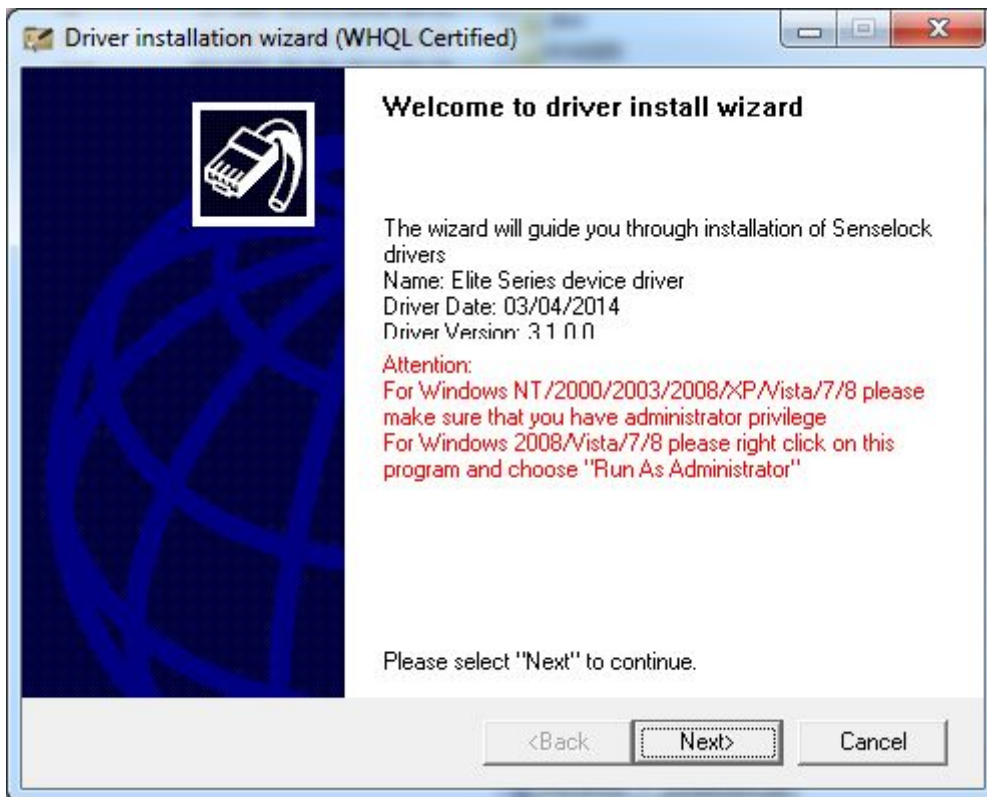
Windows XP, Windows 7,8.1,10 (32 бит)

c:\Program Files\MMC-Reader\Drivers\SenseLock\

Windows 7,8.1,10 (64 бит)

c:\Program Files (x86)\MMC-Reader\Drivers\SenseLock\

Файл установщика: **InstWiz3.exe**



Далее все настройки по умолчанию.

Перезгрузка не требуется.

Подключение адаптера MMC Wireless

Настройка не требуется, подключение согласно инструкции

Подключение адаптера MMC K-Line исп. 2, исп. 3

Подключаем адаптер MMC K-Line исп.2а, 3а к компьютеру.

Если есть активное подключение к интернету, то можно немного подождать, пока система автоматически произведет установку драйверов из сетевого хранилища Microsoft.

Если сетевое подключение к Интернету отсутствует, производим установку драйверов из папки:

- 32-битные системы: **c:\Program Files\MMC-Reader\Drivers**
- 64-битные системы: **c:\Program Files (x86)\MMC-Reader\Drivers**

Выбираем пакет установщика в зависимости от типа системы:

- 2.06.00 - Windows 2000
- 2.08.24 - Windows XP, Vista, Server 2003, Server 2008
- **2.12.28** - Windows 10, Windows 8, Windows 7, Windows Server 2016, Windows Server 2012 R2, Windows Server 2008 R2

Подключение адаптера MMC K-Line исп. 1 (Необходимо включить тестовый режим Microsoft Windows)

Открываем папку:

c:\Program Files (x86)\MMC-Reader\Drivers\D2XX

В ней расположен откорректированный драйвер FTDI версии 2.10. Для его работы необходимо использовать тестовый режим Windows XP, 7, 8.1, 10. Этот режим включается автоматически, если при установке MMC-Reader была активирована опция “Устаревшие драйвера”.

Также можно запустить скрипт вручную от имени администратора:

c:\Program Files (x86)\MMC-Reader\Drivers\D2XX\cert\signoff.cmd

Перезагружаем компьютер, устанавливаем драйвера. Убеждаемся, что операция была выполнена успешно.

Для этого открываем диспетчер устройств, далее ветвь **Порты (COM и LPT)**, в ней ищем устройство **USB Serial port**

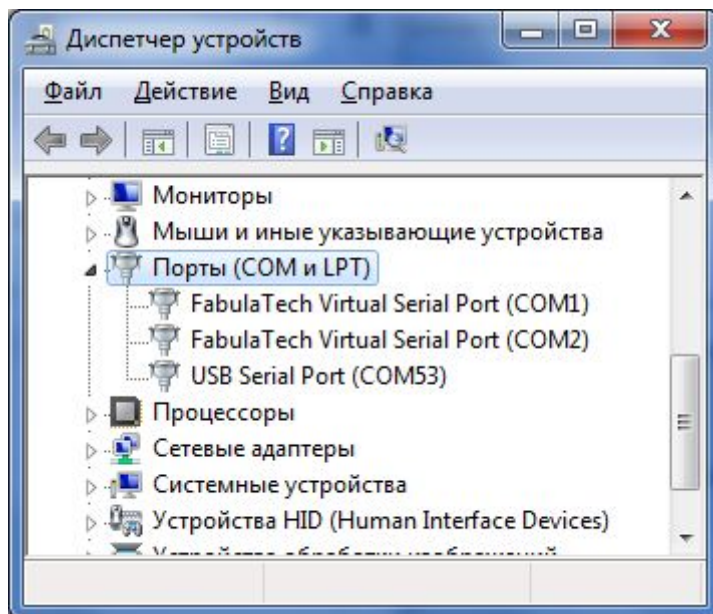


Рис.6

В данном случае, как показано на рис.6, установка драйвера была выполнена успешно и порту адаптера был назначен номер 53.

Далее можно приступать к запуску сканера, он автоматически определит порт адаптера и будет готов к работе уже при первом запуске.